

日野町立図書館年報

令和 4(2022)年度



目 次

日野町立図書館の概要	1
令和4年度日野町立図書館運営方針	3
統計資料	4
令和4年度事業経過	22
主なあゆみ	32
日野町立図書館設置条例	34
日野町立図書館管理運営規則	35

日野町立図書館の概要

1. 所在地

〒529-1601 滋賀県蒲生郡日野町大字松尾 1655 番地

2. 開館年月日

平成 8 年(1996) 3 月 16 日 (第 1 期)

平成 15 年(2003) 3 月 28 日 (第 2 期)

3. 工事と設備の概要

- | | | | |
|---------|-------------------------|-------|-------------------------|
| 1) 敷地面積 | 5,374.68 m ² | | |
| 2) 建築面積 | 1,897.18 m ² | 第 1 期 | 1,310.13 m ² |
| | | 第 2 期 | 629.83 m ² |
| 3) 延床面積 | 1,813.66 m ² | 第 1 期 | 1,231.46 m ² |
| | | 第 2 期 | 619.35 m ² |

主な部屋の面積

部屋	面積 (m ²)	部屋	面積 (m ²)
開架室	946.52	エントランスホール	50.94
展示コーナー	72.86	授乳室	17.16
視聴覚コーナー	79.59	事務室	77.67
視聴覚室	78.20	閉架周密書庫	90.59
会議室	33.57	B M 車庫	54.74

- 4) 構造 鉄筋コンクリート造り 平屋建
- 5) 環境対策 地域調和型エコ・ハウス (環境省補助事業)

4. 図書館の基本的事項他 (令和 4 年 4 月現在)

- 1) 職員 館長 1 名 (司書) 事務職 4 名 (司書 3)
臨時職員 3 名 (司書 3)
読書活動支援員 4 名 (司書 4)
(日野小、必佐小・南比都佐小、桜谷小・西大路小、日野中)
- 2) 開館時間 午前 10 時～午後 6 時 (金曜日のみ午後 9 時まで)
- 3) 休館日 月曜日・火曜日
国民の祝日 (その日が火曜日に当たるときは翌日)
資料整理日 (第 4 木曜日)
特別資料整理期間
年末年始

- 4) 貸出対象者 町内在住・通勤・通学者 ※団体貸出は町内の団体に限る
- 5) 貸出期間 図書・雑誌・・・・・・・・ 3週間（雑誌の最新号は1週間）
新聞（最新号を除く）・・1週間
参考図書・・・・・・・・ 1週間
視聴覚資料・・・・・・・・ 1週間
- 6) 貸出冊数 図書・雑誌・・・・・・・・ 冊数制限なし
（ただし、雑誌の最新号は2冊まで）
視聴覚資料・・・・・・・・ CD5点まで
ビデオ・DVDは合わせて5点まで
- 7) コンピュータ 京セラコミュニケーションシステム（株） ELCIELO
- 8) その他のサービス インターネット閲覧（3台）
朝日新聞記事データベース
「朝日新聞クロスサーチフォーライブラリー」提供
電子図書館「ルーラル」提供
図書館相互協力サービス



令和4年度 日野町立図書館運営方針

住民のより良い暮らしのため、個人や地域コミュニティの自立的な判断や創造的活動に知識や情報を誰もが利用できることをサービスの原則として、住民の学び合いの場や多様な情報や文化に接する機会を提供し、町民にとってなくてはならない図書館を目指します。

基本方針

1. 暮らしに役立つ図書館
住民の抱える課題に寄り添い、暮らしや仕事に役立つ資料の充実を図るとともに、レファレンス機能の充実に努めます。
2. 歴史と文化を伝える図書館
地域社会の発展のため未来につながる財産となる地域資料の収集保存に努めます。
3. 地域づくりを支援する図書館
情報と人、人と人をつなぎ、知識や経験を持ち寄り交流する学び合いの場を提供します。
4. 暮らしにやすらぎを与える図書館
多様な文化に接する機会を提供します。
5. 子どもを育む図書館
子どもの読書活動を推進します。

重点施策

1. 暮らしに役立つ幅広い分野の資料の充実を図ります。
2. 町内外の各機関と連携し住民の抱える課題に応える情報サービスの提供に努めます。
3. 来館が困難な住民へのサービスを実施します。
4. 地域資料の充実と地域情報データベースの構築を図ります。
5. 地域情報の編集等に住民参加の機会を創出します。
6. 各種行事等により、やすらぎや親しみのある図書館を目指します。
7. 小中学校や高等学校、幼稚園、保育所、こども園、ボランティア等と連携するとともに学校司書による支援の充実を図り、子どもの読書活動の推進と読書環境の整備に努めます。
8. 施設の修繕や改修を行い快適な施設環境の整備に努めます。

統計資料

蔵書統計

○蔵書冊数

・ 図書 (冊)

一般書	児童書	合計
138,038	52,802	190,840

・ 視聴覚資料 (点)

CD	DVD	ビデオ	カセット	合計
6,257	1,778	138	4	8,177

・ 雑誌

12,276 冊 (所蔵雑誌数：287 タイトル)

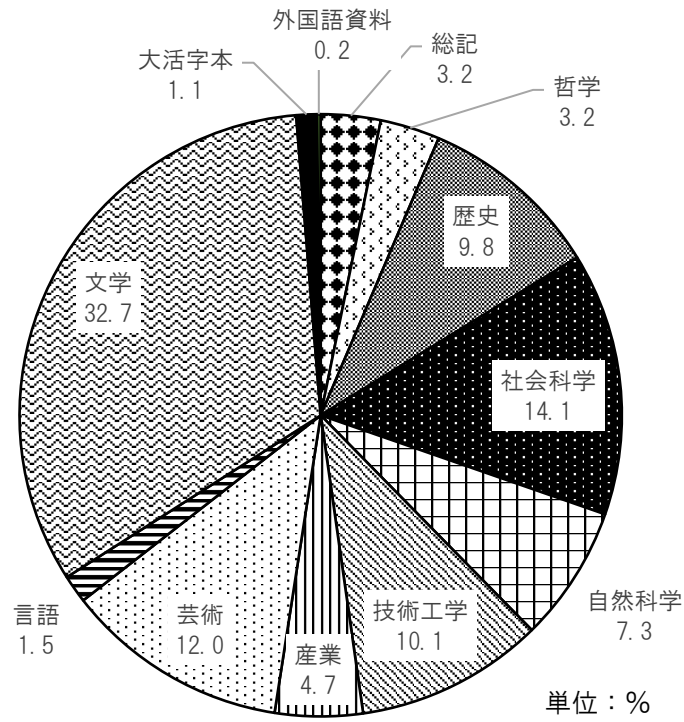
・ 新聞

16 紙

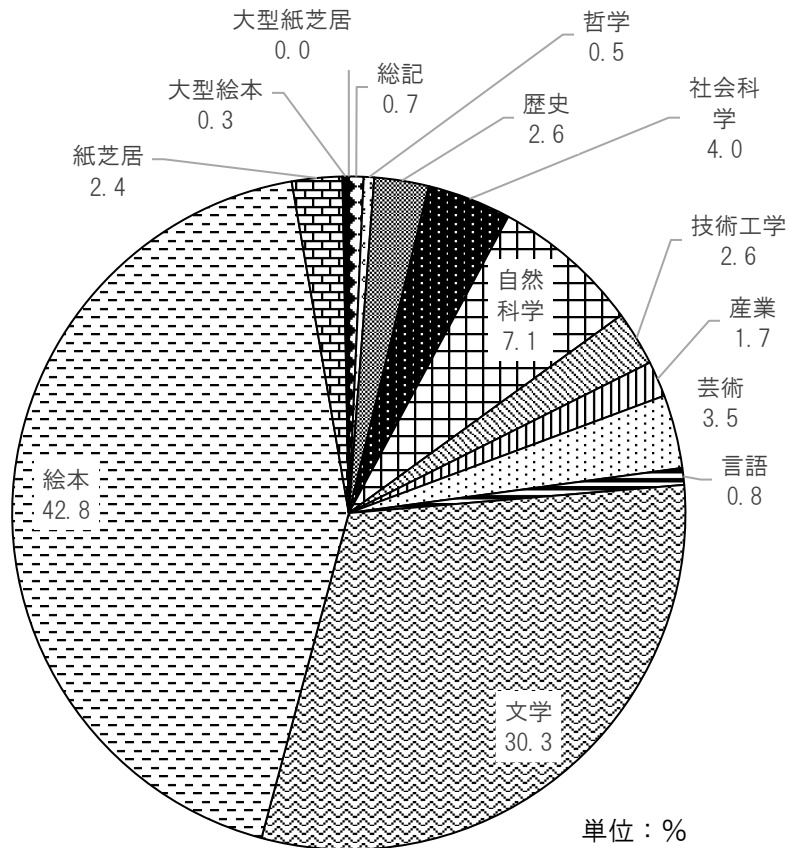
○分類別蔵書冊数 (点)

分類	蔵書冊数		内令和4年度受入冊数	
	一般書	児童書	一般書	児童書
総記	4,420	373	124	36
哲学	4,401	260	107	9
歴史	13,503	1,358	417	30
社会科学	19,480	2,101	562	71
自然科学	10,080	3,772	283	148
技術工学	14,007	1,368	471	56
産業	6,425	915	168	26
芸術	16,622	1,826	276	46
言語	2,136	410	46	24
文学	45,108	16,003	1,361	408
大活字本	1,542	19	41	
外国語資料	314	334	2	30
絵本		22,603		616
紙芝居		1,270		44
大型絵本		181		7
大型紙芝居		9		0
合計	138,038	52,802	3,858	1,551

分類蔵書割合（一般）



分類蔵書割合（児童）



資料貸出統計

○年間個人貸出冊数

開館日数：235日

図書：134,334冊(内 一般書71,397冊、児童書62,937冊)

視聴覚資料：9,889点

雑誌：11,738冊

合計：155,961冊

○分類別個人貸出冊数

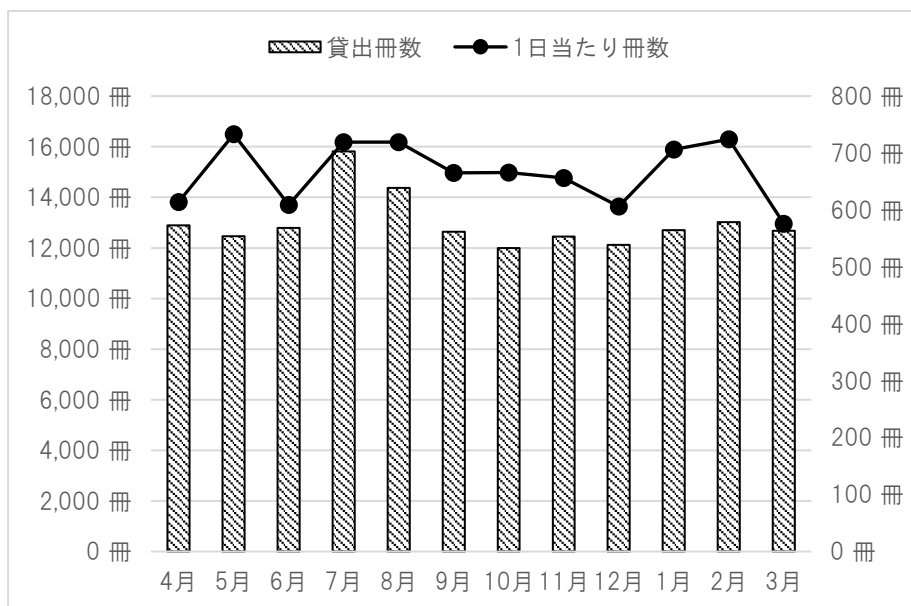
(冊)

資料区分	分類	館内資料		相互貸借資料		合計
		一般書	児童書	一般書	児童書	
その他 ※		299	0	0	0	299
図書	総記	1,335	177	21	0	1,533
	哲学	2,359	346	70	2	2,777
	歴史	7,401	688	73	2	8,164
	社会科学	4,464	843	115	3	5,425
	自然科学	3,423	2,891	81	0	6,395
	技術工学	11,529	1,500	45	3	13,077
	産業	2,392	412	29	0	2,833
	芸術	3,999	2,512	55	5	6,571
	言語	611	323	12	0	946
	文学	31,136	11,394	555	35	43,120
	大活字本	1,364	0	0	0	1,364
	外国語資料	28	128	1	2	159
	絵本	0	40,953	0	137	41,090
	紙芝居	0	459	0	0	459
	大型絵本	0	120	0	0	120
大型紙芝居	0	2	0	0	2	
視聴覚資料		9,889	0	0	0	9,889
雑誌		11,632	97	9	0	11,738
合計		91,861	62,845	1,066	189	155,961

※新聞、付録のCD・DVD等

○月別個人貸出冊数

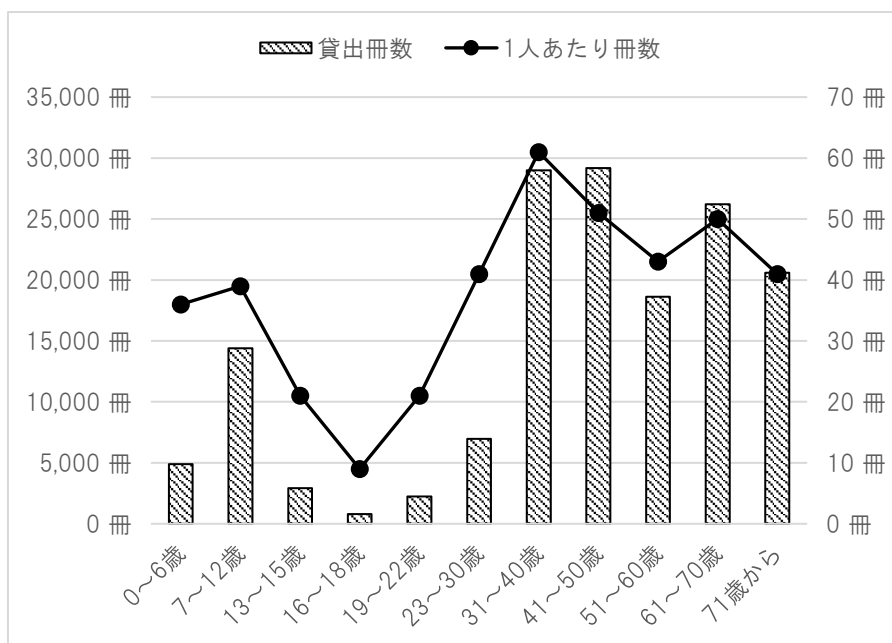
月	貸出冊数(冊)
4月	12,894 (614)
5月	12,467 (733)
6月	12,794 (609)
7月	15,809 (719)
8月	14,379 (719)
9月	12,642 (665)
10月	11,992 (666)
11月	12,455 (656)
12月	12,120 (606)
1月	12,705 (706)
2月	13,024 (724)
3月	12,680 (576)
合計	155,961 (664)



※カッコ内は1日あたりの平均貸出冊数

○年齢別個人貸出冊数

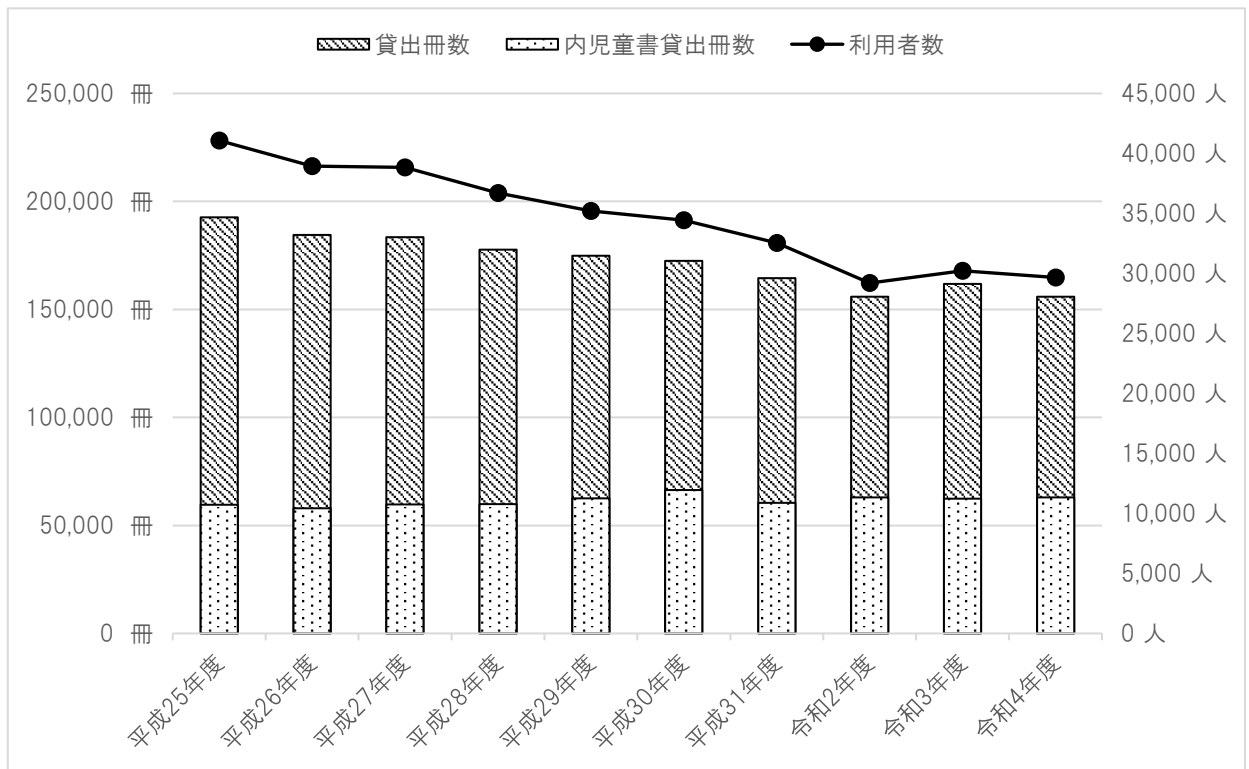
年 齢	貸出冊数(冊)
0～6歳	4,902 (35.5)
7～12歳	14,404 (39.1)
13～15歳	2,923 (21.0)
16～18歳	789 (9.2)
19～22歳	2,228 (21.4)
23～30歳	6,979 (41.1)
31～40歳	28,983 (60.5)
41～50歳	29,190 (50.9)
51～60歳	18,622 (43.1)
61～70歳	26,223 (49.6)
71歳～	20,603 (40.6)
その他	115 ()
合 計	155,961 (44.2)



※カッコ内は実利用者1人あたりの平均貸出冊数

○個人貸出冊数の推移(過去 10 年)

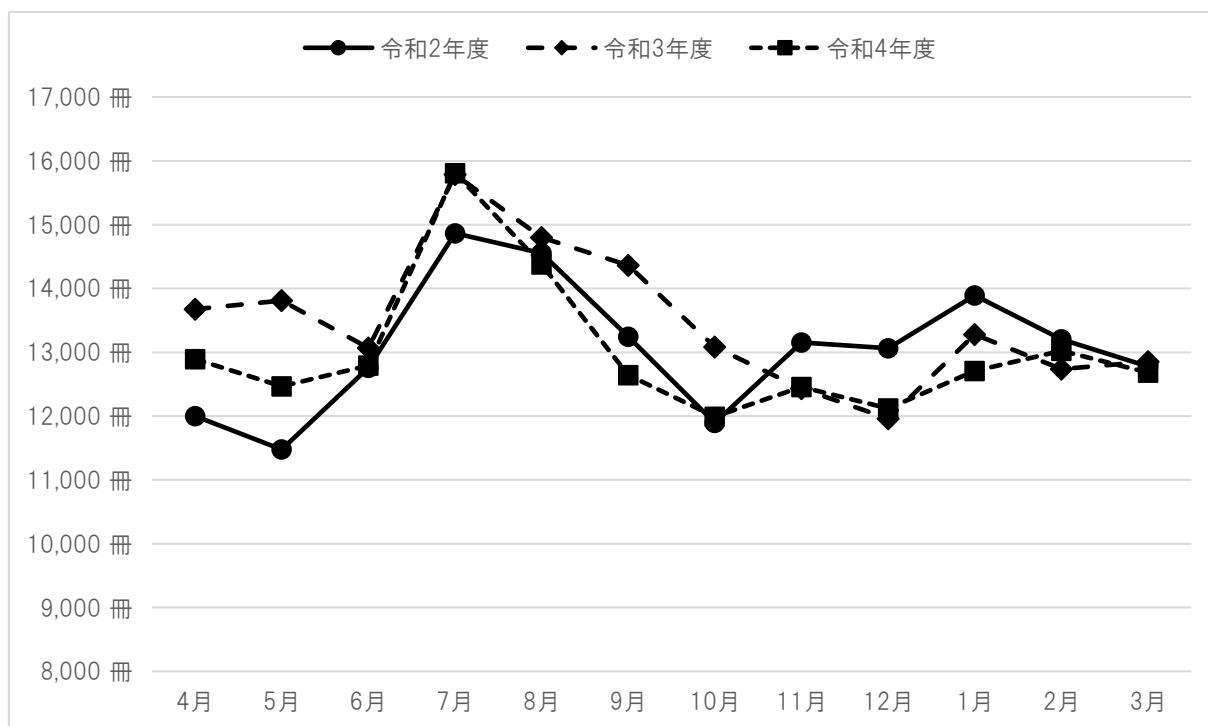
年 度	開館日数 (日)	来館者数 (人)	貸出冊数 (冊)	内児童書 貸出冊数 (冊)	利用者数 (人)	利用者 1人当たり 貸出冊数 (冊)
平成 25 年度	236		192,644	59,517	41,077	4.69
平成 26 年度	234		184,469	57,894	38,936	4.74
平成 27 年度	234		183,498	59,706	38,847	4.72
平成 28 年度	234		177,707	59,832	36,692	4.84
平成 29 年度	240		174,808	62,584	35,208	4.97
平成 30 年度	242	72,651	172,542	66,404	34,439	5.01
令和元年度	238	71,509	164,484	60,469	32,533	5.06
令和 2 年度	226	58,017	156,888	55,973	29,201	5.37
令和 3 年度	234	61,678	161,852	62,319	30,221	5.36
令和 4 年度	235	62,811	155,961	63,034	29,670	5.26



○個人貸出冊数の推移(月別)

(冊)

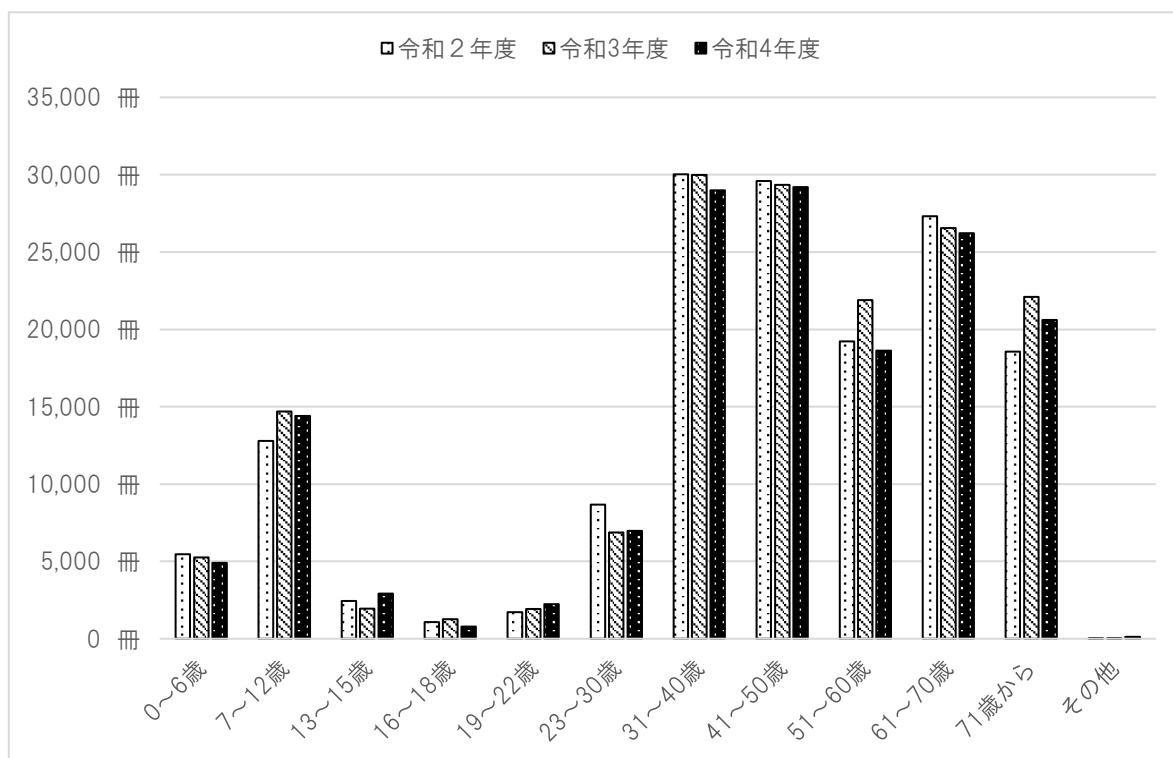
月	令和2年度	令和3年度	令和4年度
4月	12,001	13,677	12,894
5月	11,477	13,812	12,467
6月	12,758	13,068	12,794
7月	14,865	15,785	15,806
8月	14,553	14,801	14,379
9月	13,244	14,364	12,642
10月	11,897	13,083	11,992
11月	13,155	12,434	12,455
12月	13,065	11,962	12,120
1月	13,891	13,278	12,705
2月	13,206	12,736	13,024
3月	12,776	12,852	12,680
合計	156,888	161,852	155,961



○個人貸出冊数の推移(年齢別)

(冊)

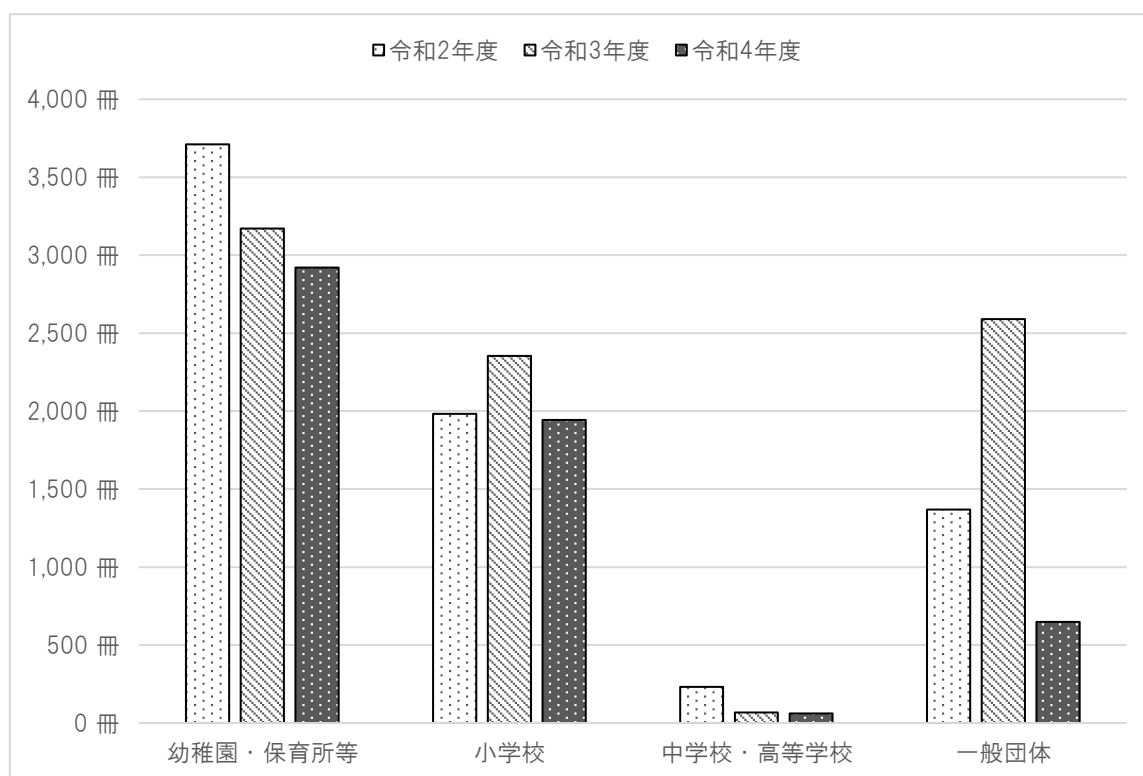
年 齢	令和 2 年度	令和 3 年度	令和 4 年度
0～ 6 歳	5,456	5,246	4,902
7～12 歳	12,780	14,694	14,404
13～15 歳	2,432	1,937	2,923
16～18 歳	1,071	1,270	789
19～22 歳	1,723	1,931	2,228
23～30 歳	8,673	6,875	6,979
31～40 歳	30,020	29,995	28,983
41～50 歳	29,597	29,336	29,190
51～60 歳	19,230	21,904	18,622
61～70 歳	27,322	26,554	26,223
71 歳 ～	18,568	22,102	20,603
その他	16	8	115
合 計	156,888	161,852	155,961



○団体貸出冊数

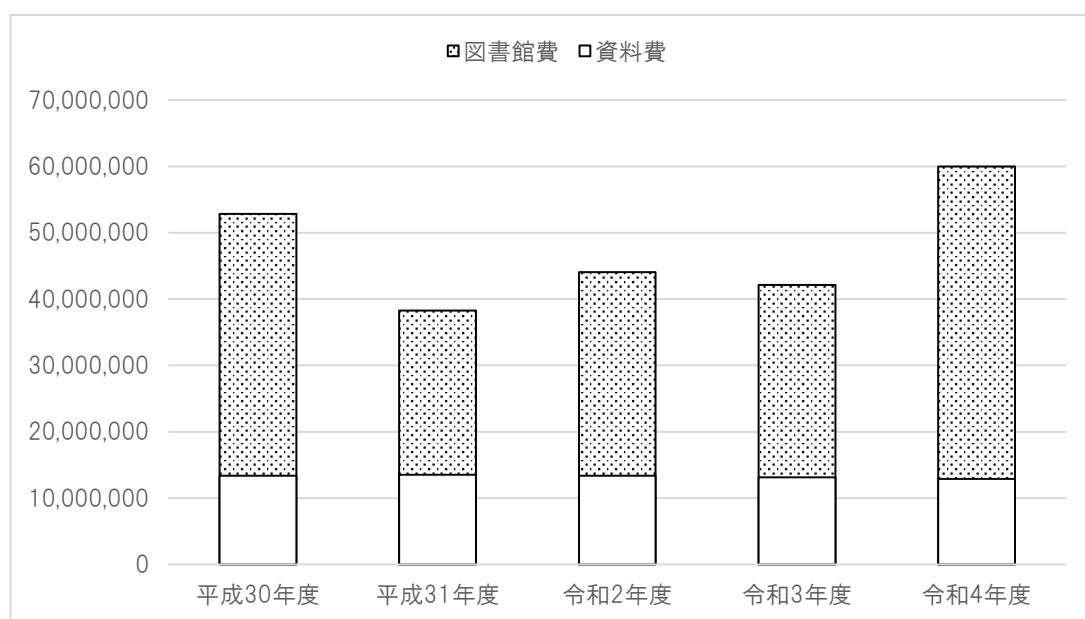
(冊)

	令和2年度	令和3年度	令和4年度
幼稚園・保育所等	3,710	3,171	2,920
小学校	1,982	2,355	1,944
中学校・高等学校	232	67	62
一般団体	1,369	2,590	1,547
計	7,293	8,183	6,473



決算状況

年度	図書館費 (円)	資料費 (円)	図書費 (円)	その他資料費 (円)	図書購入数 (冊)
平成 30 年度	52,845,211	13,381,397	9,070,292	4,311,105	5,679
令和元年度	38,293,445	13,511,696	8,965,702	4,545,994	5,382
令和 2 年度	44,066,663	13,386,381	8,760,218	4,626,163	5,164
令和 3 年度	42,124,995	13,128,957	8,469,578	4,659,379	4,634
令和 4 年度	59,989,947	12,881,876	7,986,900	4,894,976	4,655



利用者統計

○地区別実利用者数

(人)

地区	自治会	人口	実利用者数
日野	村井	1,163	286
	小井口	92	12
	寺尻	97	10
	木津	145	34
	日田	242	28
	大窪	1,783	353
	中道	593	132
	河原	384	76
	松尾	1,848	328
	上野田	809	127
	大谷	86	16
	五月台・椿野台	982	139
	鎌掛	鎌掛	689
東桜谷	原	146	15
	川原	143	29
	杉	115	22
	杣	140	19
	小野	107	24
	奥師	72	10
	鳥居平	122	18
	中之郷	253	43
	佐久良	172	29
	奥之池	80	13
西桜谷	安部居	218	26
	中在寺	204	31
	北脇	251	24
	蓮花寺	224	38
	野出	166	39

地区	自治会	人口	実利用者数
西大路	西大路	982	151
	仁本木	92	17
	音羽	296	53
	北畑	153	18
	西明寺	86	12
	蔵王	128	27
	平子	34	5
	熊野	23	5
	南比都佐	上駒月	306
下駒月		250	42
深山口		112	16
迫		299	47
清田		228	31
別所		161	21
第3緑ヶ丘		45	4
曙		666	92
必佐		三十坪	442
	内池	736	132
	猫田	140	24
	十禅師	241	32
	里口	88	10
	山本	157	27
	小御門	91	11
	小谷	119	20
	石原	160	22
	増田	143	30
	豊田	760	31
	中山	342	68
	湖南サンライズ	2,282	325
町外			109
合計		20,888	3,527

地区	人口 (人)	実利用者数 (人)	人口に対する 実利用者の割合 (%)
日野地区	8,224	1,541	18.7
鎌掛地区	689	98	14.2
東桜谷地区	1,350	222	16.4
西桜谷地区	1,063	158	14.9
西大路地区	1,794	288	16.1
南比都佐地区	2,067	309	14.9
必佐地区	5,701	802	14.1
日野町全体	20,888	3,418	16.4

図書館からの距離と利用者数

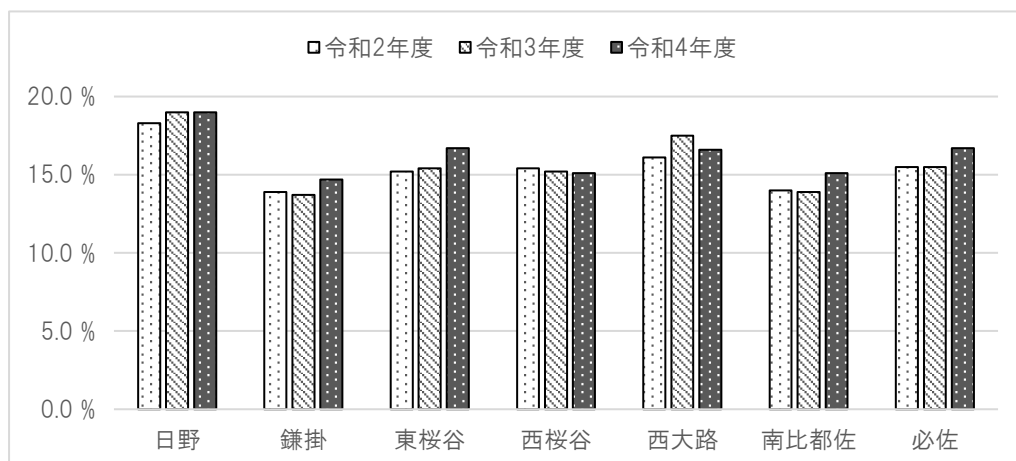
	距離※	対象地区	実利用者数 (人)	実利用者数全体 に対する割合 (%)
①	1 km	村井、日田、大窪、中道、河原、松尾	1,203	34.1
②	1～3 km	①以外の日野地区、奥師、鳥居平、中之郷、佐久良、安部居、西大路、清田、内池、猫田、十禅師、里口、山本、小御門、石原、湖南サンライズ	1,229	34.8
③	3 km	①、②以外の地区	1,095	31.0

※半径●km 圏内として算出

○地区別実利用者の割合の推移

(%)

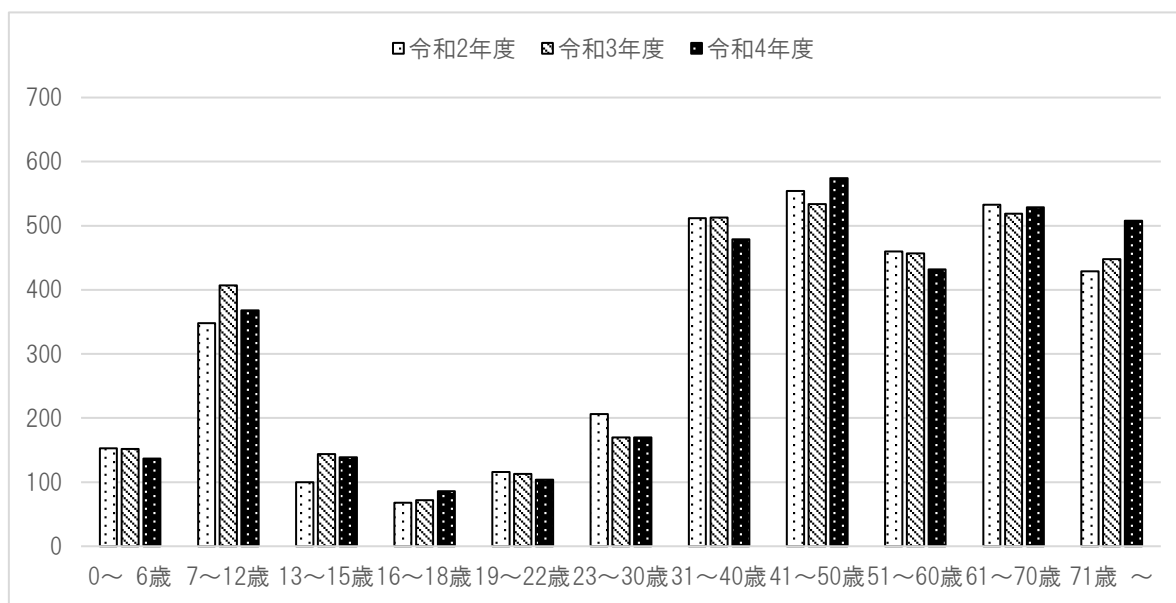
地区	令和2年度	令和3年度	令和4年度
日野地区	18.3	19.0	18.7
鎌掛地区	13.9	13.7	14.2
東桜谷地区	15.2	15.4	16.4
西桜谷地区	15.4	15.2	14.9
西大路地区	16.1	17.5	16.1
南比都佐地区	14.0	13.9	14.9
必佐地区	15.5	13.6	14.1



○年齢別実利用者数

(人)

年 齢	令和 2 年度	令和 3 年度	令和 4 年度
0～ 6 歳	153	152	138
7～12 歳	348	407	368
13～15 歳	100	144	139
16～18 歳	68	72	86
19～22 歳	116	113	104
23～30 歳	206	170	170
31～40 歳	512	513	479
41～50 歳	554	534	574
51～60 歳	460	457	432
61～70 歳	533	519	529
71 歳 ～	429	448	508
合 計	3,479	3,529	3,527



予約・リクエスト統計

○予約・リクエスト受付件数

(件)

	令和2年度	令和3年度	令和4年度
一般書	5,023(3,391)	4,678(3,350)	4,637(3,319)
児童書	397(264)	734(501)	880(646)

*カッコ内はインターネットからの予約件数

○相互貸借冊数

他館からの借受冊数 (冊)

滋賀県立図書館	869
滋賀県内図書館	398
国立国会図書館	0
県外図書館等	47
合計	1,314

他館への貸出冊数 (冊)

滋賀県立図書館	42
滋賀県内図書館	334
県外図書館等	7
合計	383

インターネット・AVブース利用統計

○インターネット

年間360回(月平均30回、1日あたり1.5回)

○AVブース

※新型コロナウイルス感染症対策のため、利用停止。

レファレンス受付件数

(件)

	資料の場所	資料の内容	調査依頼	合計
令和2年度	1,068	45	7	1,120
令和3年度	1,079	40	17	1,136
令和4年度	697	43	11	751

図書館サービス実績

利用者 1 人あたりの 年間貸出冊数	$\frac{\text{総個人貸出点数 (155,961)}}{\text{実利用者数 (3,527)}}$	44.22 冊
町民 1 人あたりの 年間貸出冊数	$\frac{\text{総個人貸出点数(155,961)}}{\text{人口(20,888)}}$	7.47 冊
町民 1 人あたりの 蔵書冊数	$\frac{\text{蔵書冊数(190,840)}}{\text{人口(20,888)}}$	9.14 冊
町民 1 人あたりの 年間図書購入費	$\frac{\text{年間図書購入費(7,986,900)}}{\text{人口(20,888)}}$	382 円
町民 1 人あたりの 年間図書購入冊数	$\frac{\text{年間図書購入冊数(4,655)}}{\text{人口(20,888)}}$	0.22 冊
購入図書の平均単価	$\frac{\text{年間図書購入費(7,986,900)}}{\text{年間図書購入冊数(4,655)}}$	1,716 円
貸出コスト	$\frac{\text{図書館費(59,989,947)}}{\text{総貸出点数(162,817)}}$	368 円
町民 1 人あたりの サービス効果	$\frac{\text{総貸出点数(162,817)} \times \text{平均単価(1,716)}}{\text{人口(20,888)}}$	13,376 円
行政効果	$\text{総貸出点数(162,817)} \times \text{平均単価(1,716)}$ － 図書館費(59,989,947)	2 億 1,940 千万 4,025 円
町民 1 人あたりの 行政効果	$\frac{\text{行政効果(219,404,025)}}{\text{人口(20,888)}}$	10,504 円

図書館費・年間図書購入費…決算資料より

総貸出点数…個人貸出点数、団体貸出冊数、他館への貸出冊数を合計した数
貸出コスト…貸出 1 冊あたり町費がいくらかかったか。

町民 1 人あたりのサービス効果…図書館で貸出した図書を町民全体が個人で
購入したときの 1 人あたりの金額。

○受入雑誌一覧

NO	誌名
1	AERA
2	AERA with Kids
3	アクアライフ
4	アニメージュ
5	あまから手帖
6	ALPS
7	an・an
8	&Premium ☆
9	家の光
10	一個人
11	いなか暮らしの本
12	illustration
13	ENGLISH JOURNAL ★
14	with
15	歌の手帖
16	栄養と料理
17	éclat
18	The Economist
19	S-Fマガジン
20	ESSE
21	NHK短歌
22	LDK (エル・ディー・ケー)
23	えるふ
24	園芸ガイド
25	えんぶ
26	近江山歩き
27	大きな目小さな目
28	オートメカニック
29	おさかな瓦版
30	Oggi
31	男の隠れ家
32	おはよう21
33	おりがみ
34	オリンピックレスリング
35	オール讀物
36	オレンジページ
37	音楽の友

NO	誌名
38	CAR and DRIVER
39	会社四季報
40	岳人
41	KAZI
42	かぞくのじかん ★
43	学校図書館
44	家庭画報
45	家電批評
46	からだにいいこと
47	ガルヴィ
48	環境儀
49	KansaiWalker
50	関西 中国・四国じゃらん
51	キネマ旬報
52	CAPA
53	CanCam
54	京都
55	きょうの健康
56	きょうの料理
57	きょうの料理 ビギナーズ
58	ku:nel
59	クーヨン
60	くらし塾 きんゆう塾
61	CLasism
62	暮らしの手帖
63	CLASSY.
64	CREA
65	クローバー 全国版
66	クロワッサン
67	群像
68	芸術新潮
69	毛糸だま
70	現代農業
71	現代の図書館
72	航空ファン
73	考古学
74	公募ガイド

NO	誌名
75	国立国会図書館月報
76	湖国と文化
77	こころの元気+
78	コットンタイム
79	k o d o m o e
80	こどもとしょかん
81	子どもと昔話
82	子供の科学
83	子どものしあわせ
84	子どもの文化
85	ゴルフダイジェスト
86	碁ワールド
87	CYCLE SPORTS
88	サッカーダイジェスト
89	SAVVY
90	サライ
91	サンキュ!
92	サンデー毎日
93	JTB時刻表
94	自家用車
95	島へ。
96	社会教育
97	JAZZ JAPAN ☆
98	週刊朝日
99	週刊エコノミスト
100	週刊金曜日
101	週刊新刊全点案内
102	週刊新潮
103	週刊ダイヤモンド
104	週刊東洋経済
105	週刊ファミ通
106	週刊文春
107	週刊ベースボール
108	住民と自治
109	JUNON
110	SPUR
111	趣味の園芸
112	趣味の園芸やさいの時間
113	ジュリスト

NO	誌名
114	将棋世界
115	小説現代
116	小説新潮
117	小説すばる
118	小説宝石
119	人権と部落問題
120	新潮
121	新幼児と保育
122	心理臨床の広場
123	SWIMMING MAGAZI
124	スキーグラフィック
125	スクリーン
126	すてきにハンドメイド
127	STORY
128	SUMAI NO SEKKEI
129	墨
130	相撲
131	正論
132	世界
133	CEL
134	壮快 ★
135	ソフトテニス・マガジン
136	装苑
137	そこら
138	ソトコト
139	ソフトボール・マガジン ★
140	宇宙のとびら
141	TIME
142	ダイヤモンドZai(ザイ)
143	T a r z a n
144	卓球王国
145	旅と鉄道
146	旅の手帖
147	ダ・ヴィンチ
148	食べもの通信
149	淡交
150	ダンスビュウ
151	d a n c y u
152	TURNS ☆

NO	誌名
153	地域人
154	地域づくり
155	地域防災
156	チャイルドヘルス
157	ちゃぐりん
158	中央公論
159	チルチンびと
160	創
161	つり人
162	手をつなぐ
163	鉄道ファン
164	Tennis Magazine ★
165	テルミ
166	天文ガイド
167	Tokai Walker
168	ドゥーパ!
169	図書館雑誌
170	ナショナルジオグラフィック日本
171	ナチュリラ
172	Number
173	nicola
174	日経ウーマン
175	日経エンタテインメント!
176	日経トレンディ
177	日経パソコン
178	日経PC21
179	日経ビジネス ☆
180	日経ヘルス
181	日経マネー
182	日本児童文学
183	日本歴史
184	ニューズウィーク 日本版
185	Newsがわかる
186	Newton
187	猫びより
188	農耕と園藝
189	ノジュール
190	non・no
191	俳句

NO	誌名
192	BikeJIN(培倶人)
193	BAILA
194	BASSER
195	バスケットボール
196	Birder
197	発達
198	パッチワーク教室
199	バドミントンマガジン
200	母の友
201	ハルメク
202	バレーボール
203	Piano
204	美術手帖
205	Bispo!+
206	BIG ISSUE ☆
207	ビデオサロン
208	BE-PAL
209	Vivi
210	FINEBOYS
211	福祉
212	婦人画報
213	婦人公論
214	武道
215	FRAU
216	部落解放
217	BRUTUS ☆
218	プレジデント
219	Pre-mo
220	フローリスト
221	文學界
222	文藝春秋
223	Veggy
224	Baby-mo
225	Pen ☆
226	Voters
227	炎芸術
228	POPEYE
229	Hobby JAPAN
230	盆栽世界

NO	誌名
231	本の雑誌
232	M a r t
233	MAQU I A
234	M a c F a n
235	ミステリマガジン
236	水とともに
237	みーな
238	M I L K C L U B
239	民藝
240	みんなの図書館
241	みんなのねがい
242	M U S I C A
243	むすぶ
244	M E N ' S C L U B
245	M E N ' S N O N - N O
246	M O R E
247	M O E
248	モーターサイクリスト
249	文字の大きな時刻表
250	M O D E R N L I V I N G
251	モノ・マガジン
252	山と溪谷
253	ユリイカ
254	L i V E S
255	ラグビーマガジン
256	R C m a g a z i n e
257	ランナーズ
258	L E E
259	陸上競技マガジン
260	L e a f
261	林業新知識
262	L a k e s M a g a z i n e
263	歴史の旅人
264	R a c i n g o n
265	レタスクラブ
266	r o c k i n ' o n
267	和樂
268	W a n

☆ 令和4年度から新規購入

★ 令和4年度中に休刊

○購読新聞一覧

NO	紙名
1	読売新聞
2	日本経済新聞
3	京都新聞
4	朝日新聞
5	産経新聞
6	毎日新聞
7	中日新聞
8	スポーツ報知
9	サンケイスポーツ ★
10	スポーツニッポン
11	日経流通新聞
12	日刊工業新聞
13	日本農業新聞
14	The Japan News
15	朝日小学生新聞
16	週刊読書人

令和4年度事業経過

1. 定例行事

○おひざでだっこのおはなし会 毎月第3土曜日 11時15分～ 全11回

参加者数のべ	大人：40人	子ども：44人
平均参加者数	大人：3.6人	子ども：4人
参考：令和3年度	全8回	
参加者数のべ	大人：20人	子ども：19人
平均参加者数	大人：2.5人	子ども：2.4人

○おはなし会 毎週第3以外の土曜日 10時30分～ 全33回

参加者数のべ	大人：58人	子ども：87人
平均参加者数	大人：1.8人	子ども：2.6人
参考：令和3年度	全35回	
参加者数のべ	大人：50人	子ども：105人
平均参加者数	大人：1.4人	子ども：3.0人

○つどいのひろば『ぽけっと』出張おはなし会

毎月第1木曜日 10時30分～ 全12回

参加者数のべ	大人：97人	子ども：109人
平均参加者数	大人：8.1人	子ども：9.1人
参考：令和2年度	全9回	
参加者数のべ	大人：52人	子ども：54人
平均参加者数	大人：5.8人	子ども：6.0人

○乳幼児健診訪問

4か月健診：啓発冊子及び誕生絵本の配布(112冊)

1歳6か月健診：啓発冊子の配布

2歳6か月健相：啓発冊子の配布(絵本の読み聞かせ、手遊びは休止)

○よるのおはなし会

実施なし

○来館時託児サービス 毎月第2・4水曜日 10時00分～ 全22回

(子育て支援託児サポーター9人)

参加者数のべ	子ども：39人
平均参加者数	子ども：1.8人
参考：令和3年度	全18回
参加者数のべ	子ども：45人
平均参加者数	子ども：2.5人

○新1年生プロジェクト(新1年生向け図書館の利用案内)

6月8日	必佐小学校	6月17日	西大路小学校
6月9日	南比都佐小学校	6月23日	桜谷小学校
6月16・17日	日野小学校		

○就学前健診時おはなし会

10月26日	桜谷小学校	11月29日	西大路小学校
11月16日	南比都佐小学校		

○施設外への図書設置

東桜谷公民館	90冊	年2回交換
南比都佐公民館	90冊	年3回交換
鎌掛公民館	100冊	年2回交換
西桜谷公民館	100冊	年2回交換
つどいのひろば『ぽけっと』	79冊	概ね3か月ごとに交換
保健センター	90冊	随時

○移動図書館サービス

西大路幼稚園		10回	134人	341冊	制限なし	第3木 13時20分
桜谷こども園		8回	324人	913冊	2冊・3冊	第2金 10時50分
日野幼稚園	3歳児	0回	0人	0冊	1冊	第2水 11時00分
	4・5歳児	5回	352人	365冊	1冊	第2水 13時00分
南比都佐幼稚園		9回	140人	753冊	制限なし	第3金 13時30分
必佐幼稚園		休止	-	-	-	
こばと園		8回	282人	306冊	1冊・2冊	第4水 11時00分
あおぞら園		7回	369人	476冊	1冊	第3水 11時00分

合計 47回 1,601人 3,154冊

参考：令和3年度

合計 42回 1,582人 2,968冊

○その他のおはなし会等

・ 幼稚園、保育所、学校

南比都佐幼稚園	5月27日	桜谷小学校	10月26日
こばと園	12月16日	南比都佐小学校	11月16日
あおぞら園 鎌掛分園	9月7日、12月14日、 1月20日、2月9日、 3月24日	西大路小学校	11月29日

○えいが会 毎月第3日曜日 14時00分 全12回

			大人	子ども
4月	四月の永い夢	【邦画】	7人	0人
5月	種まく旅人 みのりの茶	【邦画】	8人	0人
6月	世宗大王 星を追う者たち	【洋画】	12人	0人
7月	影裏	【邦画】	12人	0人
8月	マンゴーの樹の下で	【邦画】	6人	0人
9月	靴ひも	【洋画】	12人	
10月	トキワ荘の青春	【邦画】	5人	0人
11月	台北暮色	【洋画】	13人	0人
12月	地蔵とリビドー	【邦画】	4人	2人
1月	コーラス	【洋画】	8人	0人
2月	岩合光明の世界ネコ歩き	【邦画】	5人	0人
3月	ライジング若冲	【邦画】	12人	0人
合計			104人	2人
平均			8.7人	0.2人

○こどもえいが会 全2回

		大人	子ども
7月31日	忍たま乱太郎の宇宙大冒険 地球の段・はやぶさの段	13人	23人
12月18日	ムーミン谷とウィンターワンダー ランド	12人	15人
合計		25人	38人
平均		12.5人	19人

○保存期限切れ図書（一般書・児童書）・雑誌の配布

5月26日～6月12日

2. 講座・イベント等

○学校図書館研修会

8月2日 13時30分	学校図書館研修会	講師：中山美由紀、 原川明	40人
----------------	----------	------------------	-----

○その他イベント等

5月21日 13時00分	ビブリオバトル		8人
8月20日、 8月27日 14時00分	はじめての絵本よみきかせ 講座（講座編・実践編）		11人・ 8人
8月27日 10時30分	こわ～いおはなし会		27人
9月10日 14時00分	講演『今、求められるメディアリ テラシー-情報社会をより良く生 きるために-』	講師：富田秀継	12人
9月18日 10時30分	ピアノデュオコンサート	演奏：仲上有美、 北岸佳奈	43人
10月30日 10時00分	ウィキペディアタウン in 日野	講師：伊達 深雪、 澤田 佳佑	6人
12月3日	トークイベント「日野菜生産者と してこれまでとこれからを語る」	講師：谷口智哉	17人
12月10日 14時00分	哲学カフェ『カレーからはじまる コミュニケーション～あなたの カレーとわたしのカレー～』	講師：山本 和則	5人
12月24・ 25日	ライブラリーカフェ	協力：らっこや	
12月25日 19時00分	クリスマスコンサート	出演：日野少年少女 合唱団	82人
2月18日 13時30分	ビブリオトーク		4人

3. テーマ展示

月	一般向け	児童向け
4	<ul style="list-style-type: none"> ▶手帳・ノート活用術 ▶ジェノサイドと紛争・内戦 ▶今、ウクライナを知るために ▶世界自閉症啓発デー ▶新生活へ「ビジネススタートブック」 ♪春うた特集 	<ul style="list-style-type: none"> ▶ともだち ▶ぐんぐんすくすく5月5日 こどもの日

5	<ul style="list-style-type: none"> ▶「ともに創るまち」まちづくりのヒント ▶行った気になる写真集 ▶行ってみよう！博物館・美術館 ▶測量・単位・地図 ♪ドライブのおともに音楽はいかが？ 	<ul style="list-style-type: none"> ▶だいすき パパ・ママ ▶きみのまわりの環境問題
6	<ul style="list-style-type: none"> ▶海の世界 ▶誰ひとり取り残さないより良い地域をつくるために ▶夏にむけた準備をしよう！ ▶食育を考える ♪【雨】を歌った曲いろいろ 	<ul style="list-style-type: none"> ▶夏のほん ▶たなばた
7	<ul style="list-style-type: none"> ▶お酒とおつまみ ▶いつもと少し違う旅、してみませんか？ ▶夏を乗り越えよう！ ▶涼しそうな生き物たち ♪JAZZ を聴く 	<ul style="list-style-type: none"> ▶なつ休み読書大作戦！ ▶なつやすみチャレンジ！
8	<ul style="list-style-type: none"> ▶“偽”の話 ▶こわ〜い話 ▶ハープ特集 ▶戦争を知り、平和について考える ♪戦争と平和を考える映画／ムジカ・チェレステ 	
9	<ul style="list-style-type: none"> ▶災害に備える ▶競馬と馬のおはなし ▶今こそ知りたいメディアリテラシー ▶お月見 ♪イナズマロックフェス出演アーティスト！ 	<ul style="list-style-type: none"> ▶じいちゃん ばあちゃん ありがとう ▶からだをうごかそう
10	<ul style="list-style-type: none"> ▶映画の原作本 2021～2023 ▶食べ物小説・エッセイ特集 ▶手紙をかいてみませんか？ ▶法の日 ♪秋のうた 	<ul style="list-style-type: none"> ▶あつまれ おばけ つどえ モンスター ▶げいじゅつのあき
11	<ul style="list-style-type: none"> ▶山を満喫しよう！ ▶お茶の楽しみ ▶子ども・若者育成支援推進強化月間 ▶進化の日 ♪働くみんなの応援ソング 	<ul style="list-style-type: none"> ▶おいしいおはなしめしあが れ ▶ノーベル賞って なんでしょう？
12	<ul style="list-style-type: none"> ▶ユニーク・美しい・考えさせる 写真の世界 ▶クリスマス・正月の本 ▶冬のぼかぼか大作戦 ▶なつかしい70～80年代昭和展 ♪クリスマスソング 	<ul style="list-style-type: none"> ▶クリスマス ▶お正月

1	<ul style="list-style-type: none"> ▶2023 年学び始める ▶2022 年の物故者 ▶発表！ミステリランキング ▶縁起のいいもの、集めました ♪Winter Song 	<ul style="list-style-type: none"> ▶ふゆをたのしもう ▶おに
2	<ul style="list-style-type: none"> ▶にゃん・にゃんにゃん ネコの日特集！ ▶地域を見つめ、つなぐ、つくる ～歴史や文化について考える～ ▶言語とことば ▶Happy Valentine's Day&Happy White Day! ♪ロカビリー／グラミー賞 	<ul style="list-style-type: none"> ▶ふゆをたのしもう ▶ひなまつり
3	<ul style="list-style-type: none"> ▶入学・入園・入社準備 ▶ちょっと早めにお花見気分 ▶国際女性デー ▶世界演劇の日 ♪日本アカデミー賞受賞作 	<ul style="list-style-type: none"> ▶ともだち ▶本であそぶ！

♪は AV コーナーでの CD・DVD の展示

4. 展示コーナーおよび会場使用

○展示コーナー等 全 19 回

3月19日～ 4月9日	平井栄一 絵画展	12月2日～ 18日	青年の塔 50 周年 綿向 山タイムカプセル展
4月10日～ 5月1日	日野絵画同好会 絵画展	12月21日～ 1月6日	福祉活動パネル展
5月11日～ 25日	消費者啓発パネル・ポス ター展	1月11日～ 25日	蒲生郡青少年美術展
6月3日～ 7月1日	令和4年度教科書展示※1	1月27日～ 2月5日	書き初め展
7月2日～ 22日	社会を明るくする運動パ ネル展示※1	2月8日～ 22日	日野写真同好会 写真展
7月13日～ 24日	なんび墨彩会作品展	2月24日～ 3月1日	国際平和ポスター展
7月27日～ 8月14日	日野町雪解俳句八十年の あゆみと俳人吉田垢童展	3月4日～ 19日	島林大祐写真展
8月17日～ 31日	原爆の絵展	3月5日～ 19日	南比都佐小学校パラスポ ーツパンフレット展示 ※1
9月14日～ 28日	地籍調査事業パネル展	3月25日～ 4月15日	日野絵画同好会 絵画展
10月13日～ 11月2日	消費者生活フェスタ2022 被害防止共同キャンペ ーンパネル展		

※1 返却カウンター前にて展示

○展示ケース

美術書コーナーにある展示ケースを作品展示のスペースとして活用しはじめました。

令和4年度は利用なし

○会場使用

団体名	おはなしもくもく	日野史談会	英語英会話たのし みサークル	古文書を楽しむ会	創業未来会議	のびのび	日野ヒストリー	その他	合計
曜日	木曜日	木曜日	金曜日	土曜日	水曜日	水曜日	土曜日		
会場	会議室	視聴覚室	会議室	会議室	会議室	視聴覚室	視聴覚室		
回数	19	10	36	21	10	16	10	1	123

5. 来館

○幼稚園・保育所・小学校

9月15日・16日
日野小学校2年生

5月25日
南比都佐小学校2年生

6. 協力・共催等

○長寿福祉課

茶のみ処わたむきin図書館 全6回

4月28日	1人	10月28日	11人
6月24日	16人	12月2日	5人
8月31日	6人	2月24日	6人

○日野町文化祭実行委員会

11月12日～20日
日野町文化祭
油絵、書、史談会研究発表展示

7. 図書館協議会

○委員名簿

常世田 良（会長）	学識経験のある者
西川 久美子	学識経験のある者
谷口 嘉之	学識経験のある者
西村 吉弘	学校教育関係者
武久 世紀子	学校教育関係者
高井 儀浩	社会教育関係者
東 敦子	社会教育関係者
間瀬 克	社会教育関係者
宮松 崇乃	家庭教育の向上に資する者
西村 智子	家庭教育の向上に資する者

○活動実績

	開催日	内容	場所
第1回	12月17日	令和3年度の実績 令和4年度の事業	視聴覚室
第2回	2月17日	今後の日野町立図書館のあり方について 令和5年度の運営方針	視聴覚室

8. 子ども読書活動の推進

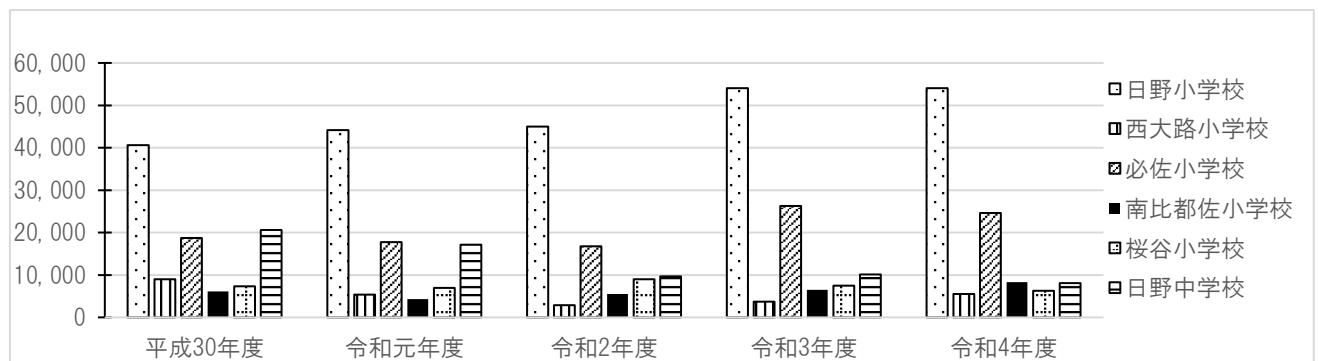
○子ども読書活動推進会議

	開催日	部会	場所
第1回	8月24日	幼稚園・保育所部会	視聴覚室
	8月25日	小学校・中学校部会	視聴覚室
第2回	3月17日	幼稚園・保育所部会	視聴覚室
	3月24日	小学校・中学校部会	視聴覚室

9. 子ども読書支援員 派遣実績

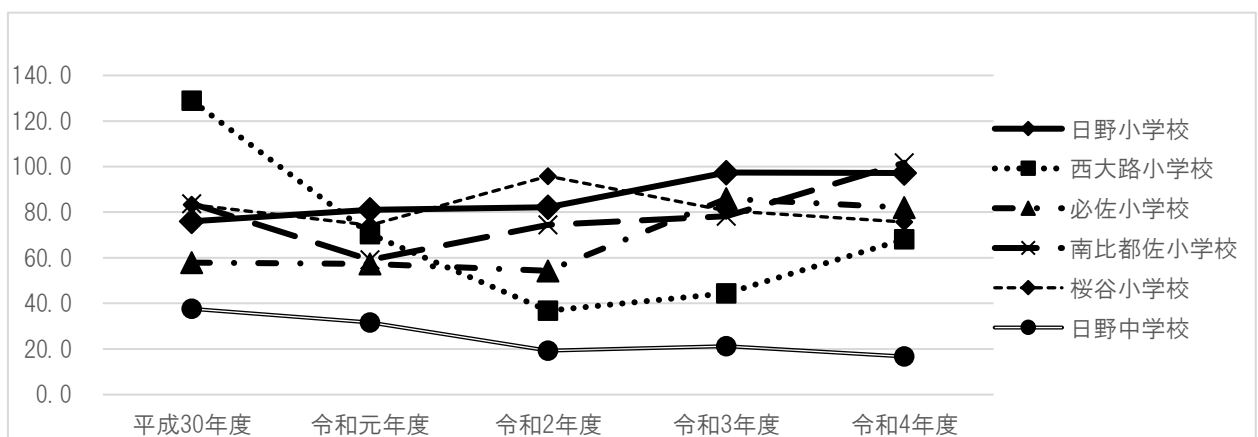
○各校図書室の貸出実績

年 度	日野小学校	西大路小学校	必佐小学校	南比都佐小学校	桜谷小学校	日野中学校
平成 30 年度	40,596	9,022	18,748	6,110	7,332	20,630
令和元年度	44,136	5,348	17,706	4,316	6,913	17,105
令和 2 年度	44,976	2,908	16,771	5,507	9,009	9,693
令和 3 年度	54,035	3,682	26,300	6,501	7,492	10,144
令和 4 年度	54,060	5,522	24,634	8,342	6,287	8,118



○各校図書室の児童 1 人あたりの貸出冊数

年 度	日野小学校	西大路小学校	必佐小学校	南比都佐小学校	桜谷小学校	日野中学校
平成 30 年度	76.0	128.9	57.9	83.7	83.3	37.6
令和元年度	81.0	70.4	57.3	59.1	74.3	31.7
令和 2 年度	82.2	36.8	54.3	74.4	95.8	19.3
令和 3 年度	97.4	44.4	85.9	78.3	80.6	21.2
令和 4 年度	97.2	68.2	82.1	101.7	75.7	16.7



10. 新型コロナウイルス感染症への対応

- ・サービスの提供縮小、休止
視聴覚ブース休止 前年度から継続中
インターネット利用 台数減、時間短縮
- ・館内設備の対応
カウンターへのビニールシートの設置
来館者用消毒液の設置（玄関、検索用端末）
椅子の使用の制限

11. その他

- ・蔵書点検 9月29日～10月6日

主なあゆみ（運営や行事等）

平成 7(1995) 年	1 月	起工式(第 1 期)
	8 月	赤ちゃん絵本の配布開始
	11 月	利用カード登録受付開始
	12 月	竣工式(第 1 期)
	12 月	図書館設置条例制定
平成 8(1996) 年	3 月	開館(第 1 期)
	3 月	記念コンサート開催
	3 月	図書館システムの稼働 (丸善システムサービス CALIS)
	6 月	人形劇開催
	6 月	おはなし会開始
	12 月	図書館だより No. 1 発行
平成 12(2000) 年	4 月	夜間開館開始
	6 月	おはなしボランティア養成講座
平成 13(2001) 年	6 月	貸出用バッグの利用開始
平成 14(2002) 年	2 月	インターネットによる蔵書検索の公開セレモニー、 ホームページの公開開始
	2 月	インターネットによる予約登録(パスワード)受付開始
	3 月	インターネットでの予約受付開始
	3 月	CD の貸出開始
	8 月	起工式(第 2 期)
平成 15(2003) 年	3 月	竣工式・開館(第 2 期)
	3 月	ビデオ・DVD 貸出開始
	3 月	利用者用インターネット端末の利用開始
平成 16(2004) 年	4 月	予約を日野町在住・在勤及び東近江地域内で 図書館未設置自治体在住者に限定
平成 17(2005) 年	3 月	町村合併 50 周年記念 図書館フェスティバル開催
	7 月	利用者登録を町内在住・在勤・在学者に限定 (旧蒲生町は継続)
平成 19(2007) 年	7 月	図書館管理システムの更新 (京セラ丸善システムインテグレーション CALIS)
平成 20(2008) 年	10 月	在勤・在学者以外の町外(旧蒲生町民)利用者への 貸出を終了
平成 22(2010) 年	3 月	小林館長退職
	4 月	高浪館長就任
	4 月	健康情報サービス開始

平成 23(2011)年	1月	健康情報連続講座開催
	3月	図書館開館 15 周年 記念のつどい開催
	5月	読書活動支援員 1 名雇用(日野小学校)
	5月	巡回用図書(保育所・幼稚園)の配置
平成 24(2012)年	5月	読書活動支援員 2 名雇用 (日野小学校・西大路小学校、日野中学校)
	7月	図書館管理システムの更新 (京セラ丸善システムインテグレーション CALIS→ELCIELO)
	7月	巡回用図書(小学校)の配置
平成 25(2013)年	4月	読書活動支援員 3 名雇用 (日野小学校・西大路小学校、日野中学校、必佐小学校)
	5月	県立図書館相互貸借ポータル参加
平成 26(2014)年	4月	読書活動支援員 4 名雇用 (日野小学校、日野中学校、必佐小学校・南比都佐小学校、桜谷小学校・西大路小学校派遣)
平成 27(2015)年	4月	『第 3 次日野町子ども読書推進計画』策定
平成 28(2016)年	3月	日野町立図書館 20 周年記念「図書館まつり」開催
	9月	託児サービス開始
	10月	保存期限切れ図書の配布開始
平成 29(2017)年	3月	移動図書館サービスの開始
	7月	夏休み中火曜日開館の試行開始
平成 30(2018)年	3月	入館者カウンターの設置
	10月	茶のみ処 わたむき in 図書館開催
令和元(2019)年	2月	図書館システムの更新 (京セラコミュニケーションシステム ELCIELO)
	2月	ホームページの更新
令和 2 年(2020)年	3月	高浪館長退職
	4月	長谷川館長就任
	4月	『第 4 次日野町子ども読書推進計画』策定
	4月	23 日～新型コロナウイルス感染症のため臨時休館
	5月	～13 日新型コロナウイルス感染症のため臨時休館
	5月	フェイスブック開始
令和 3 年(2021)年	12月	日野町立図書館 25 周年記念イベント開催
令和 4 年(2022)年	7月	日野町立図書館 25 周年記念バッグの抽選・配布

日野町立図書館設置条例

平成7年12月27日条例第20号
改正
平成24年3月28日条例第10号

(設置)

第1条 図書館法（昭和25年法律第118号。以下「法」という。）第10条の規定に基づき図書館を設置する。

(名称および位置)

第2条 図書館の名称および位置は、次のとおりとする。

- (1) 名称 日野町立図書館
- (2) 位置 滋賀県蒲生郡日野町大字松尾1655番地

(図書館協議会)

第3条 法第16条の規定により、図書館協議会（以下「協議会」という。）を置く。

- 2 協議会の委員（以下「委員」という。）は、学校教育および社会教育の関係者、家庭教育の向上に資する活動を行う者ならびに学識経験のある者の中から任命する。
- 3 委員の定員は、10人以内とする。
- 4 委員の任期は2年とする。ただし、再任は妨げない。
- 5 委員が欠けた場合の補充委員の任期は、前任者の残任期間とする。

(委任)

第4条 この条例に定めるもののほか必要な事項は、日野町教育委員会規則で定める。

付 則

(施行期日)

- 1 この条例は、公布の日から施行する。
(特別職の職員で非常勤のものの報酬および費用弁償に関する条例の一部改正)
- 2 特別職の職員で非常勤のものの報酬および費用弁償に関する条例（昭和31年日野町条例第21号）を次のように改正する。

(次のよう略)

付 則（平成24年3月28日条例第10号）

この条例は、平成24年4月1日から施行する。

日野町立図書館管理運営規則

平成8年3月8日教委規則第1号

改正

平成12年3月28日教委規則第3号

平成12年4月21日教委規則第6号

平成15年3月31日教委規則第3号

平成16年9月1日教委規則第3号

平成17年5月23日教委規則第5号

平成26年12月1日教委規則第11号

日野町立図書館管理運営規則

(目的)

第1条 この規則は、日野町立図書館設置条例（平成7年日野町条例第20号。以下「条例」という。）第4条の規定により、日野町立図書館（以下「図書館」という。）の管理運営について、必要な事項を定める。

(事業)

第2条 図書館は、図書館法（昭和25年法律第118号。以下「法」という。）第3条の趣旨に基づき、次の事業を行う。

- (1) 図書館資料（以下「資料」という。）の収集、整理
- (2) 読書案内、予約を含む資料の貸出し
- (3) 調査、研究などへの援助
- (4) 資料に対する町民の要求を高め、広めるための各種講座の開催
- (5) 草の根図書館、読書会など町民の自主的な読書活動に対する連携および援助
- (6) 図書館利用に支障のある人たちに対する援助
- (7) 視聴覚ライブラリーの管理および運営
- (8) 学校図書館、公民館図書室などとの連携および援助
- (9) 他の公共図書館、大学図書館等との相互協力事業の推進
- (10) 図書館の広報
- (11) その他図書館活動の推進を目的とした各種事業の主催と援助

(開館時間)

第3条 図書館の開館時間は、午前10時から午後6時までとする。ただし、金曜日は午前10時から午後9時までとする。

2 前項の規定にかかわらず、図書館長（以下「館長」という。）が必要と認めるときは、教育長の承認を得てこれを変更することができる。

(休館日)

第4条 図書館の休館日は、次のとおりとする。ただし、館長が必要と認めるときは、教育長の承認を得てこれを変更し、または臨時に休館することができる。

- (1) 月曜日および火曜日（火曜日が祝日に当たるときは、その翌日）
- (2) 国民の祝日に関する法律（昭和23年法律第178号）に規定する日
- (3) 資料整理日（毎月第4木曜日。その日が祝日に当たるときは、その前日）
- (4) 年末年始（12月28日から翌年1月5日まで）
- (5) 特別整理期間（年間10日以内）

(利用の資格)

第5条 図書館の資料の貸出しを受けることができる者は、次のとおりとする。

- (1) 日野町内に住所を有する者
- (2) 日野町内に通勤、通学するもの
- (3) 館長が特に必要があると認める者

(利用の制限)

第6条 館長は、この規則もしくは館長の指示に従わない者に対して、資料および施設の利用を制限することができる。

(損害の弁償)

第7条 利用者が、図書館の資料または施設、器具等を甚だしく汚損または損害もしくは紛失したときは、現品または相当の代価をもって弁償しなければならない。ただし、過失が無い場合は、その限りではない。

(登録)

第8条 第5条に規定する資格を有する者で、資料の貸出しを受けようとするものは、利用カード申込書(様式第1号または様式第1号の2)を提出することによって、登録することができる。

(利用カード)

第9条 館長は、前条の登録者に対して、利用カード(様式第2号。以下「カード」という。)を交付する。

- 2 交付されたカードは、他人に譲渡または転貸してはならない。
- 3 カードの有効期間は、第5条に規定する資格を有する期間内とする。
- 4 カードが不用になったとき、または利用資格を失ったときは、カードを速やかに返納しなければならない。
- 5 カードを紛失したときは、速やかに届出なければならない。
- 6 カードの再発行に要する費用は、原則として利用者の負担とする。
- 7 カードが登録者以外の者によって、使用され損害が生じた場合、その責任は登録者が負うものとする。

(個人貸出の冊数および期間)

第10条 図書の貸出冊数は、個人の必要に応じて、貸出期間に読める範囲とする。

- 2 資料の貸出期間は、3週間以内とする。ただし、館長が特に必要があると認めるときはこの限りではない。

(返却の督促)

第11条 館長は、資料の返却が遅れている者に対して、督促をしなければならない。

- 2 資料の返却を故意に遅らせまたは返却しない者に対して、館長は資料の貸出しを制限することができる。

(団体貸出の登録)

第12条 団体に資料の貸出しを希望する者は、団体利用カード申込書(様式第3号)を提出することによって、登録することができる。

- 2 前項にいう団体は、町内に住所を有する事業所、機関または団体等をいう。

(団体貸出の方法、冊数および期間)

第13条 貸出しの方法、冊数および期間については、その団体と協議の上、館長が別に定める。

(図書館資料)

第14条 図書館資料は、次のとおりとする。

- (1) 図書、雑誌、新聞
- (2) 郷土および行政に関する資料
- (3) 視聴覚資料
- (4) その他必要とする資料

(貸出しの制限)

第15条 資料は、すべて貸出しすることを原則とする。ただし、次のものについては、制限することができる。

- (1) 雑誌および新聞の最新号

- (2) 寄託資料のうち、寄託者の承諾が得られなかったもの
- (3) 事務用資料
- (4) 館長が特に指定する貴重な資料

(寄贈および寄託資料の取扱い)

第 16 条 一般の利用に供する目的をもって、資料の寄贈または寄託があるときは、図書館はこれを寄贈または受託することができる。

- 2 災害、盗難などによる受託資料の亡失、破損については、図書館はその責めを負わないものとする。

(資料の複写)

第 17 条 図書館は、利用者が資料の複写を希望するとき、著作権法（昭和 45 年法律第 48 号）第 31 条に規定する範囲内において、これを行うことができる。

- 2 複写に要する費用は、利用者が負担する。

(職の設置)

第 18 条 図書館に館長を置く。

- 2 館長は、法第 5 条第 1 項に規定する資格を有するものをもって充てる。

- 3 館長の下に司書を置く。その他必要な職を置く。

第 19 条 削除

(事務分掌)

第 20 条 図書館の分掌する事務は次のとおりとする。

- (1) 図書館法（昭和 25 年法律第 118 号）第 3 条に定める事業の実施および調整に関すること。
- (2) 施設、設備および備品の維持管理に関すること。
- (3) 関係機関、団体等との連絡調整に関すること。
- (4) 図書館の整備に関すること。
- (5) 会議室、視聴覚ホールおよび展示コーナー（以下「会議室等」という。）の貸出業務に関すること。
- (6) その他図書館に関すること。

(専決事項)

第 21 条 館長は、次の事項を専決する。

- (1) 図書館の管理運営規則の実施に関すること。
- (2) 資料の選択、収集および廃棄に関すること。
- (3) 図書館施設の供用に関すること。
- (4) その他軽易な事項

(専門的業務に関する研修)

第 22 条 職員は、図書館奉仕を向上させるため、専門的業務に関する研修に努めなければならない。

(職員の責務)

第 23 条 職員は、貸出し記録のほか読書案内、予約などの業務を通じて知り得た個人の秘密について、その重要性に鑑み、いかなる場合も外部に漏らしてはならない。

(会議室等の使用)

第 24 条 会議室等の使用は、次のとおりとする。

- (1) 会議室および視聴覚ホール 図書または読書に関する文化活動および催しものに使用することができる。
- (2) 展示コーナー 芸術文化に関する展示に使用することができる。

(使用手続き等)

第 25 条 会議室等を使用しようとする者（以下「使用者」という。）は、館長の許可を

受けなければならない。

(使用の許可)

第 26 条 館長は、会議室等の使用について、次の各号の一に該当する場合を除き、その使用を許可することができる。

- (1) 公の秩序または善良な風俗を乱すおそれのある使用
- (2) 営利を目的とする使用
- (3) 施設および設備を損傷するおそれのある使用
- (4) 集团的または常習的に暴力的不法行為を行うおそれがある組織の利益になる使用
- (5) 管理上支障のおそれがあると認めるとき

(使用の取消し)

第 27 条 館長は、会議室等の使用について、次の各号の一に該当すると認めるときはその使用を取り消すことができる。

- (1) 使用者がこの規則に違反したとき
 - (2) 使用内容が承認のときと違ったとき
 - (3) 災害その他の事故により会議室等の使用ができなくなったとき
 - (4) 館長が図書館の運営上、特に必要があると認めたとき
- 2 前項の規定による取り消しにより損害が生じた場合、図書館はその責めを負わない。

(図書館協議会)

第 28 条 条例第 3 条にいう図書館協議会（以下「協議会」という。）に会長を置く。

- 2 会長は、委員の互選によって選出する。
- 3 会長の任期は 2 年とする。ただし、再任を妨げない。
- 4 会長に事故あるときは、予め会長の指定する委員がその職務を代行する。

(会議)

第 29 条 会議の開催は、年 2 回以内とする。ただし、会長が必要と認めるときはその限りではない。

- 2 会議は、会長が招集する。
- 3 会議は、委員の過半数を得て成立する。
- 4 会議の議長は、会長が努める。

(事務局)

第 30 条 協議会の事務局は、図書館内に置く。

(準用)

第 31 条 この規則によるもののほか、図書館の事務処理について必要な事項は日野町関係条例ならびに規則を準用する。

付 則

この規則は、平成 8 年 3 月 16 日から施行する。

付 則（平成 12 年教委規則第 3 号）

この規則は、平成 12 年 4 月 1 日から施行する。

付 則（平成 12 年教委規則第 6 号）

この規則は、平成 12 年 4 月 21 日から施行する。

付 則（平成 15 年教委規則第 3 号）

この規則は、平成 15 年 4 月 1 日から施行する。

付 則（平成 16 年教委規則第 3 号）

この規則は、公布の日から施行する。

付 則（平成 17 年教委規則第 5 号）

この規則は、公布の日から施行する。
付 則（平成 26 年 12 月 1 日教委規則第 11 号）
この規則は、公布の日から施行する。



25 周年記念バッグ



日野菜トークイベント



クリスマスコンサート



「日野町立図書館年報（令和4年度）」

発行日 令和5年6月22日作成（データは令和5年3月31日時点）
発行者 日野町立図書館
住 所 〒529-1601 滋賀県蒲生郡日野町松尾 1655 番地
TEL 0748-53-1644
FAX 0748-53-3068
URL <http://www.library.town.shiga-hino.lg.jp>
e-mail library@town.shiga-hino.lg.jp